

Chytrý Wi-Fi detektor úniku vody Wi-

Fi verze

Modelka: WIFI-201

Číslo verze: 1.0



- 1 -

popis produktu

Wi-Fi detektor úniku vody je "detekční konecpro detekci úniku vody", který upozorní, když dojde k úniku vody, a okamžitě dojde v kuchyních, toaletách a průchodech klimatizace, aby se zabránilo a eliminovalo potenciální úniky. Používá jednoduchý zkratová technologie pro mikroinovace, poskytující službu varování před únikem v domácnostech prostřednictvím cloudového serveru s přístupem Wi-Fi. Design se zaměřuje na včasnou detekci, notifikace v reálném čase, detekci a šíření informací kdekoli a kdykoli.

Použitelné místo

Vhodné pro rezidenční, nákupní centra, sklady, restaurace, parkoviště, knihovny, školy, nemocnice atd.

Popis funkce

1. Hlídací pes hardwaru
 2. Dálkový přenos alarmu přes Wi-Fi síť
 3. Indikace vybití baterie, denní kontrola
 4. Vestavěné výstražné světlo a indikátor sítě
- S. Vydřž baterie více než 1 rok

Elektrické specifikace

Napájení: 2xAAA 3V suchá baterie

Spotřeba energie: alarmový proud: >300mA, pohotovostní proud ∞:

IOuA Wi-Fi: 2.4 GHz, 802,11 a/b/g/n

Alarm: LED bliká a síťová LED

Rozsah monitorování: 3 metry

čtvereční Pracovní teplota: -

10→+50°C Provozní vlhkost:

10%-95% RH

- 2 -

Registrace a test

Poznámka: Před instalací se ujistěte, že je konfigurace aplikace dokončena.



PIN sondy úniku

1. Pro napájení detektoru stačí použít baterii. Umístěte jej na vhodné místo (obvykle přímo pod zdroj úniku vody), jako je kuchyňský dřez, nádrž toalety, odtok klimatizace atd.
2. Červené světlo jednou blikne, což znamená, že zařízení funguje normálně. Pomocí vyhazovacího kolíku stiskněte otvor uvnitř tlačítka RESET na S sekund, červené světlo bude rychle blikat, což znamená, že se detektor připojuje k síti WiFi. Když červené světlo chvíli svítí a poté zhasne, znamená to, že detektor úspěšně přistoupil k severu mraků.
3. PIN sondy se aktivuje, jakmile dojde k úniku vody. Když dojde k alarmu, červená LED jednou blikne a odešle informaci o úniku do cloud seeru.

- 3 -

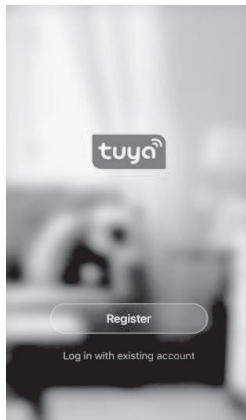
Instrukce APP

I. Stáhněte si aplikaci "smart life"

Vyhledejte "chytrý život" na trhu aplikací a stáhněte si a nainstalujte aplikaci.

Ustanovení č. 2010Registrace

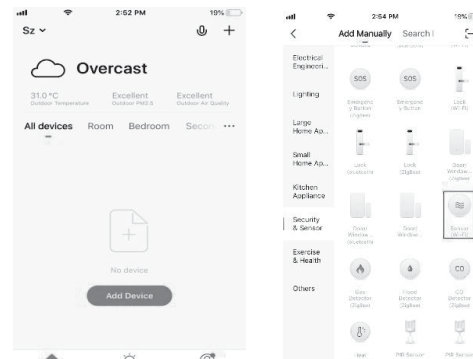
Klikněte na APP a zaregistrujte si účet podle popisu APP .



- 4 -

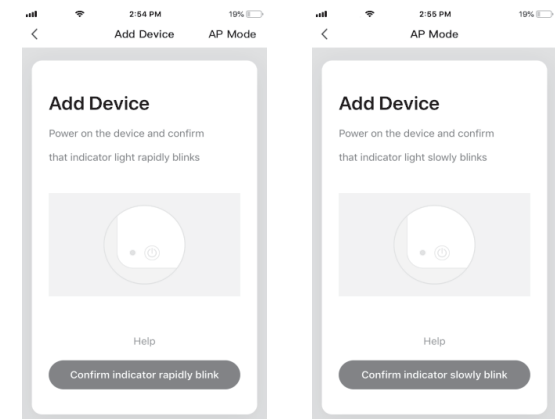
3. Přidání nebo odstranění zařízení

Klikněte na APP a přihlaste se, klikněte na "Přidat zařízení" --> Bezpečnostní senzor --> senzor (Wi-Fi)



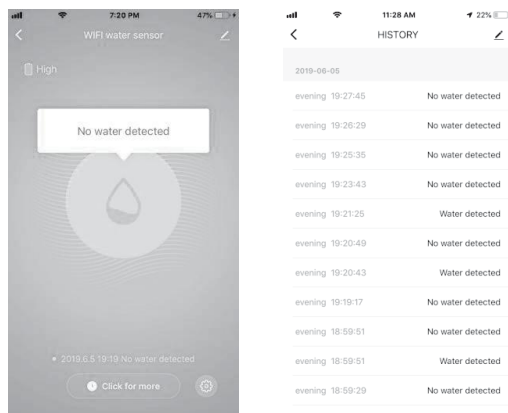
Vložte baterii, aby se zapnulo, Pomocí kolíku vyhazovače stiskněte tlačítko "RESET" a podržením po dobu S sekund vstoupíte do stavu konfigurace Wi-Fi (červený indikátor na přední straně rychle bliká, což znamená, že je v režimu konfigurace smart link. Pokud kontrolka pomalu bliká, znamená to proces v režimu konfigurace AP). Aplikace Rozhraní zobrazuje dva režimy, které lze před zahájením konfigurace vzájemně přepínat. Jak je uvedeno níže:

- 5 -



Zadejte Wi-Fi SSID a heslo podle výzvy APP a spusťte připojení, počkejte asi 60 sekund na dokončení síťové konfigurace zařízení a jeho připojení ke cloudovému serveru Tuya, synchronizaci s APP. Po úplném přidání zařízení přeskočí do rozhraní pro provoz a monitorování APP přímo. Můžete upravit název zařízení nebo sdílet zařízení přímo s jinými lidmi v aplikaci. Provozní rozhraní zařízení může vidět jeho stav, alarm, offline a uvolnění alarmu atd., zkontrolovat záznam historie a další možnosti nastavení.

- 6 -

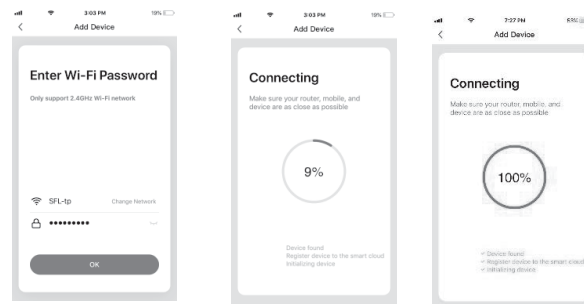


Poznámky:

Ujistěte se, že zařízení a APP fungují ve stejné síti Wi-Fi, abyste se ujistili o platnosti zařízení, které je nastaveno prostřednictvím režimu SMART LINK nebo AP, pak jsou informace o zařízení rozpoznané aplikací platné. Když režim SMART LINK nefunguje kvůli konfiguraci sítě Wi-Fi, použijte ke konfiguraci zařízení a aplikace režim AP.

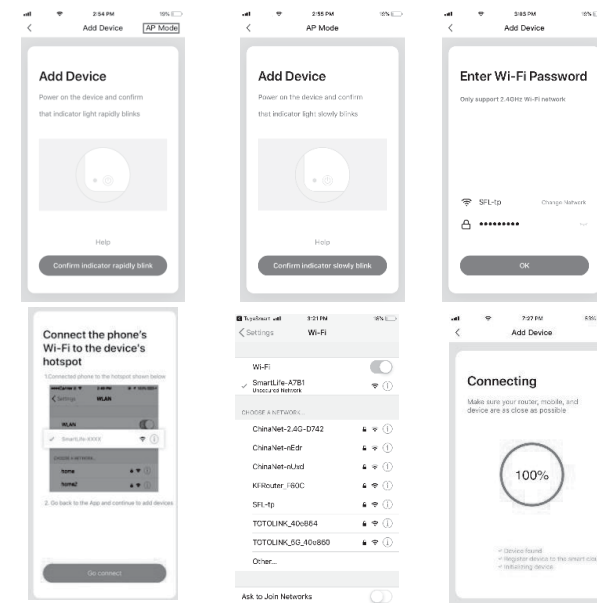
Režim Smart Link

Při konfiguraci v režimu SMART LINK se ujistěte, že se síť Wi-Fi normálně připojuje k internetu, a poté se ujistěte, že APP a zařízení fungují ve stejné síti Wi-Fi. Zadejte SSID a heslo pro připojení zařízení k cloud serveru pro dokončení konfigurace. Pokud potřebujete jinou Wi-Fi síť, použijte "Změňte síť" prostřednictvím aplikace.



Režim AP

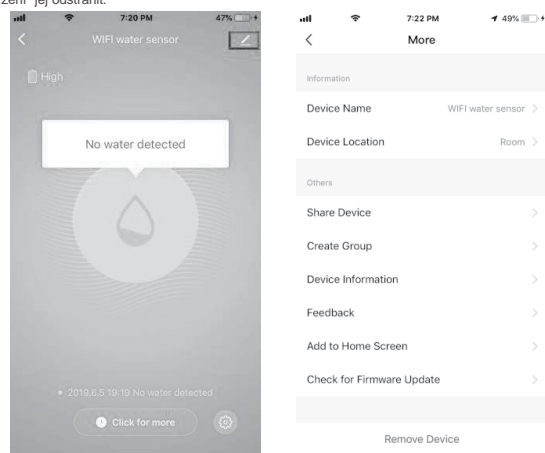
Při konfiguraci v režimu AP se ujistěte, že se síť Wi-Fi normálně připojuje k internetu, a poté se ujistěte, že aplikace a zařízení fungují ve stejné síti Wi-Fi. Zadejte SSID a heslo, abyste mohli spustit aplikaci (mobilní tablet AR) připojením sítě Wi-Fi "Smartlife-xxxx" v režimu AP "(vyberte podle seznamu sítě Wi-Fi)". Po úspěšném připojení se vraťte do aplikace , konfigurace se dokončí automaticky.



Když je zařízení přidáno do chytrého uživatelského účtu Tuya, kontrolka se zautomatizuje, APP přeskočí do provozního rozhraní, což znamená, že zařízení bylo úspěšně přidáno. Pokud se to nepodaří, opakujte kroky, dokud jej úspěšně nepřidáte.

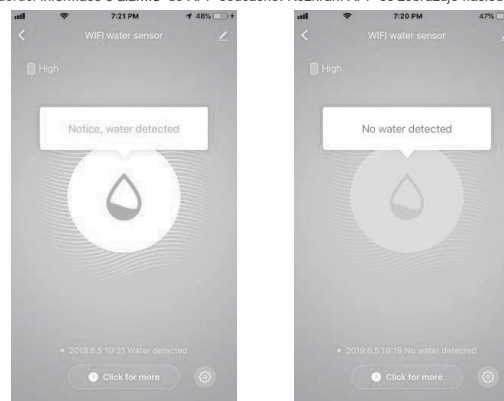
Smazat zařízení

Vyberte ikonu "Upravit" pro vstup do provozního rozhraní zařízení. Klikněte na "Odebrat zařízení" jej odstranit.



Alarm detekce úniku vody

Jakmile zařízení detekuje změnu stavu, červený indikátora přední straně jednou blikne a zobrazí různé stavy podle stavů. Data alarmu jsou dodávána na cloudový server, cloudový server doručí informace o alarmu do APP současně. Rozhraní APP se zobrazuje následovně:



Ostatní operace

Další operace zařízení a APP, věnujte prosím pozornost designu a aktualizacím APP a zařízení.